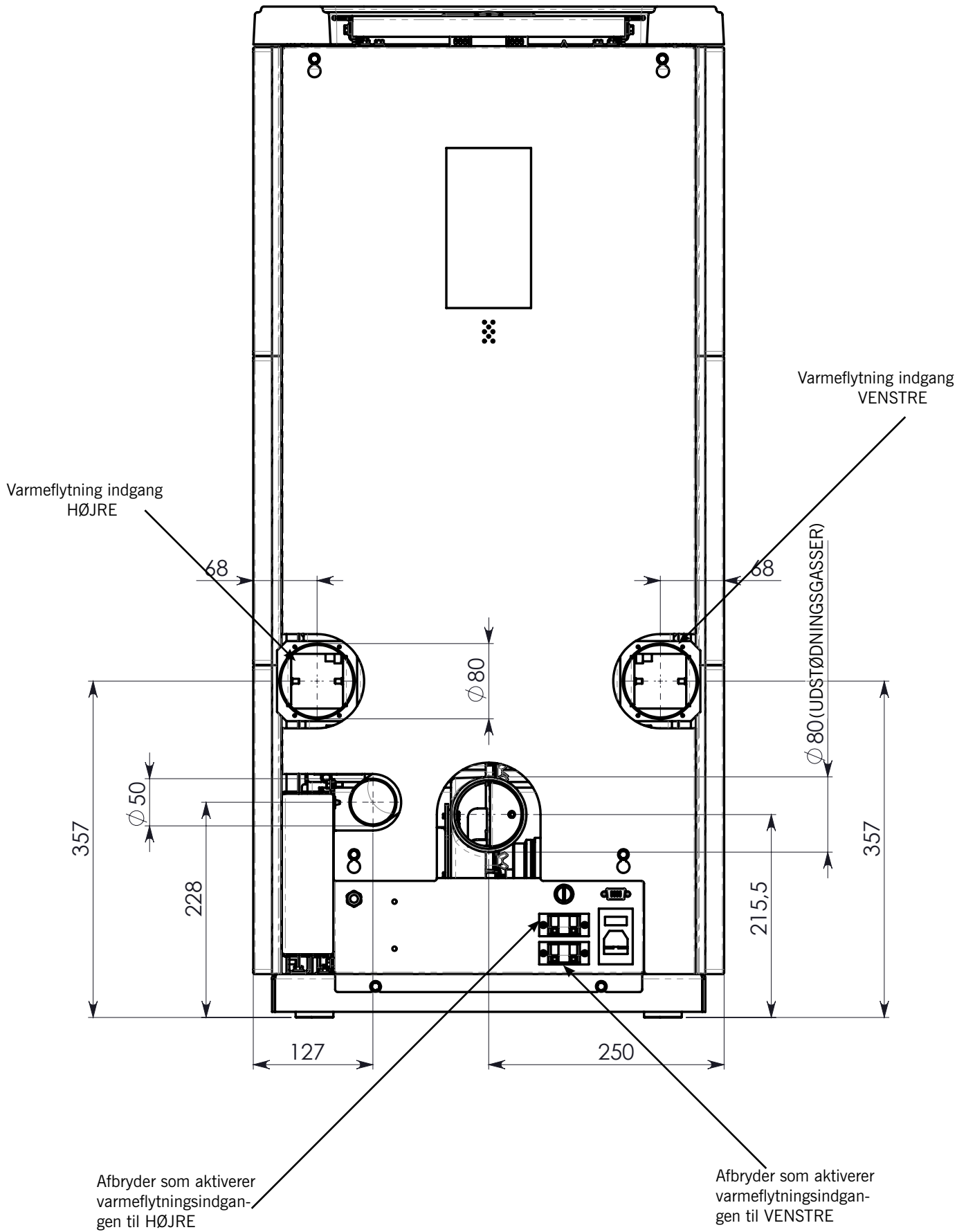




## Varmeflytning for **Holly/RC120**



## Varmeflytningens funktion

Denne model anvender et styringssystem, som overvejende bruges til varmflytningen. Dette er demonstreret ved at frontventilatoren er lille og kan indstilles af brugeren uafhængigt af både den manuelle og den automatiske varmflytning på bagsiden, og af selve ovnens varmeyedelse.

Hvad angår selve varmflytningsfunktionen, så er det med denne funktion muligt at regulere varmflytningsniveauet. Mao. er det muligt at regulere, hvor meget varm luft der skal anvendes i et rum fremfor et andet. Der kan vælges mellem 5 indstillinger:

	Rear Left	Rear Left/Middle	Middle	Middle/Rear Right	Rear Right
Luft fortil	fra OFF til A	fra OFF til A	fra OFF til A	fra OFF til A	fra OFF til A
Luft bagtil højre	15 %	40 %	65 %	85 %	100 %
Luft bagtil venstre	100 %	85 %	65 %	40 %	15 %

Reguleringen af varmflytningen skal ske manuelt eller gennem en automatisk funktion, som er beskrevet i afsnittet **Aktivering af den automatiske funktion**.

### a) Manuel funktion (symbol på display

som beskrevet tidligere, kan brugeren gennem en simpel indstilling på displayet regulere den procentvise andel varm luft, som skal bruges til opvarmningen af et bestemt rum. I det følgende beskrives proceduren, som anvendes til at regulere varmflytningen ud fra brugerens behov.

- følg proceduren i afsnit 7.2 i betjenings- og vedligeholdelsesvejledningen, for at vise undermenu i menuen BRUGER, gå til symbolet (Fig. 1) med tast 2, åbn skærmen for funktionen "Air Front/Rear" (Fig. 2) med tasten OK for at vise indstillingen (Fig. 3)



Fig. 1



Fig. 2

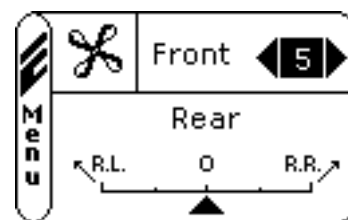


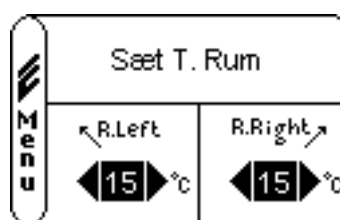
Fig. 3

- Efter adgang til menuen varieres indstillingen af frontventilatoren med tast 1 og 2 alt afhængigt af behovet for opvarmning. Når du bekræfter med tasten OK, får du adgang til indstillingen af varmflytningens retning. Varier varmflytningens retning med tast 1 og 2 i henhold til tabellen på sidens begyndelse.

### b) Automatisk funktion (symbol på display

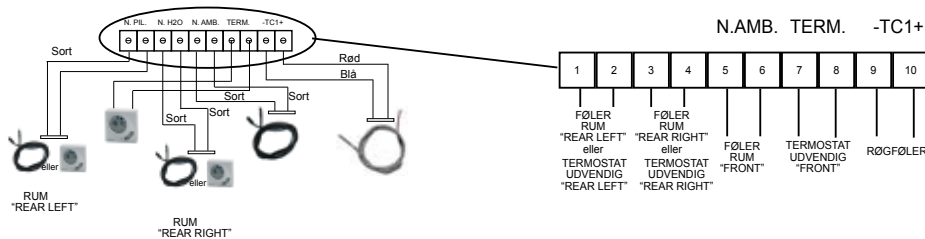
Hvis denne funktion er aktiveret, kan ovnen automatisk regulere varmflytningens 5 niveauer. Den eneste forudsætning for den automatiske styring er, at det er nødvendigt at installere en rumføler (ekstraudstyr) eller en udvendig termostat i hvert af rummene, og følge denne procedure på displayet:

- På displayet åbnes menuen for indstillingen af rumtemperaturen (se Fig. 4 og afsnit 7.2.2 i betjeningsvejledningen);
- Bekræft 2 gange med tasten OK indtil indstillingen af varmflytningens rumtemperatur vises (Fig. 5);



- Regulér rumtemperaturen med tast 1 og 2. Værdierne varierer fra OFF-EST-07-...-40-MAN
  - OFF: manuel funktion som helt overlader reguleringen af varmeklytningen til brugeren;
  - EST: automatisk funktion med automatisk styring af niveauerne for varmeklytning afhængig af en udvendig termostat, som er placeret i rummet, hvortil varmen skal flyttes;
  - VÆRDI: automatisk funktion med automatisk styring af niveauerne for varmeklytning afhængig af en udvendig termostat placeret i rummet (aflæsning af rumføler);
  - MAN: automatisk funktion med automatisk styring af niveauerne for varmeklytning hvor varmeklytningens temperatur aldrig nås, og varmeklytningen derfor altid aktiv;

Følerne skal forbindes på kontrolkortet som vist i nedenstående diagram:



Når varmeklytningens rumfølere er forbundet på kontrolkortet, så skiftes der mellem den almindelige visning af rumtemperaturen, som vist i Fig. 6, og aflæsningen af varmeklytningens to rumfølere (Fig. 7 og Fig. 8). Systemet bringer pilleovnen i modulering, når temperaturerne er nået i de respektive rum.



Fig. 6

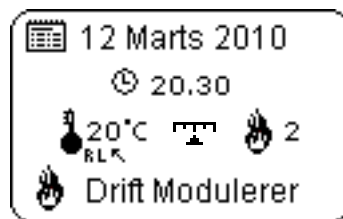


Fig. 7

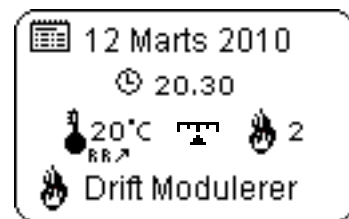


Fig. 8

- NB.: F står for FRONT og angiver temperaturen, som aflæses af temperaturføleren eller den udvendige termostat placeret i samme rum som fyret;  
 RR står for REAR RIGHT (BAGTIL HØJRE) og angiver temperaturen, som aflæses af temperaturføleren eller den udvendige termostat placeret i rummet, hvor varmeklytningen til højre for ovnen er installeret.  
 RL står for REAR LEFT (BAGTIL VENSTRE) og angiver temperaturen, som aflæses af temperaturføleren eller den udvendige termostat placeret i rummet, hvor varmeklytningen til venstre for ovnen er installeret.

**VIGTIGT:** Under installationen er det nødvendigt at indstille forskellen i rumfang mellem rummene, hvis man ønsker den maksimale udnyttelse af varmeklytningens automatiske system.

Indstillingen af rumfanget er på tre niveauer som vist i Fig. 10:

= (**ENS**): hvis rumfanget i de to rum er mere eller mindre det samme;

+ **REAR RIGHT**: hvis rumfanget i rummet, hvor varmeklytningen til højre er placeret, er større end rumfanget i det rum, hvor varmeklytningen til venstre er placeret (i forhold til ovnen);

+ **REAR LEFT**: hvis rumfanget i rummet, hvor varmeklytningen til venstre er placeret, er større end rumfanget i det rum, hvor varmeklytningen til højre er placeret (i forhold til ovnen);

Du får adgang til funktionen ved at følge denne procedure:

- Følg proceduren i afsnit 7.2 i betjenings- og vedligeholdelsesvejledningen, for at vise undermenu i menuen BRUGER, gå til symbolet (Fig. 9) med tast 2, åbn skærmen for funktionen (Fig. 10) med tasten OK.



Fig. 9

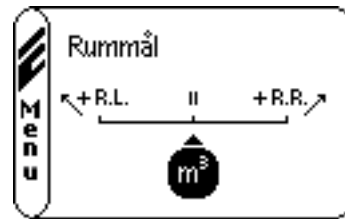


Fig. 10

- Ændring af rumfanget med tasterne 1 og 2. Bekræft ved at trykke på tasten OK.

**BEMÆRK: En nem adgang til varmflytningen uden at åbne menuen fås ved at holde tasten for styrken (tast 2) trykket i 2 sekunder, når displayet er i standby (Fig. 6). Når skærmbilledet vises som i figur 2 følges afsnit »a) Manuel funktion«.**

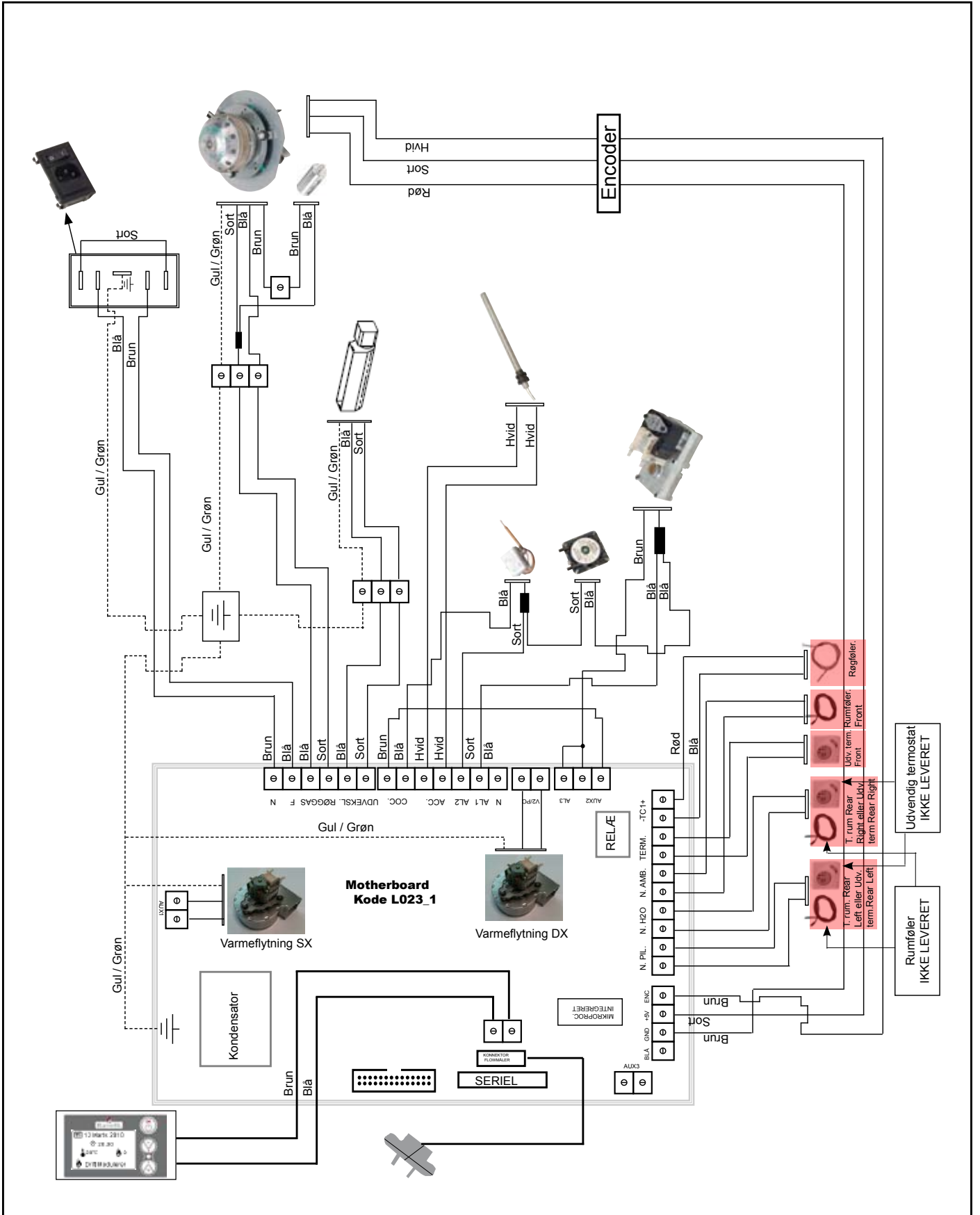
**Styring af frontventilatoren:** Som nævnt tidligere, så er ventilatoren, som afgiver varme på forsiden af ovnen fuldstændig uafhængig af den automatiske styring af ventilatorerne, som er ansvarlige for varmflytningen. Hvis pilleovnen fx. skal fungere med styrken 5 og varmflytningen i midterpositionen, kan frontventilatoren indstilles til:

**0** - frontventilatoren deaktiveret (hvis frontventilatoren deaktiveres under den automatiske funktion, så tages den frontale rumtemperatur ikke længere i betragtning som grænse for at bringe ovnen i modulering);

**Værdi 1 til 5** - Frontventilatorens styrke kan indstilles uafhængigt af ovnens ydelse, når blot den ikke er højere end ovnen (eneste undtagelse er når ovnen går over til modulering, så går frontventilatoren ALTID på minimumstyrke);

**A** - Frontventilatoren følger ALTID styrken, som er indstillet på ovnen.

NB.: Hvis den automatiske varmflytning er aktiveret, og frontventilatoren er i funktion, og de to indstillede rumtemperaturer for varmflytningen nås, men ikke den ønskede temperatur i rummet, hvor ovnen er opstillet, så blokeres ventilatoren i A og kan herefter ikke modificeres (men kun deaktiveres ved at stille på 0).







**Ravelli srl**

Via Kupfer, 31 - 25036 Palazzolo sull'Oglio / BS - ITALY

Tel. +39.030.7402939

Fax. +39.030.7301758

Internet : [www.ravelligroup.it](http://www.ravelligroup.it)

E-mail : [info@ravelligroup.it](mailto:info@ravelligroup.it)

Firmaet Ravelli srl påtager sig intet ansvar for eventuelle fejl i denne brochure, og forbeholder sig retten til at ændre sine produkters egenskaber uden forvarsel.